

Plaine et Monts de France

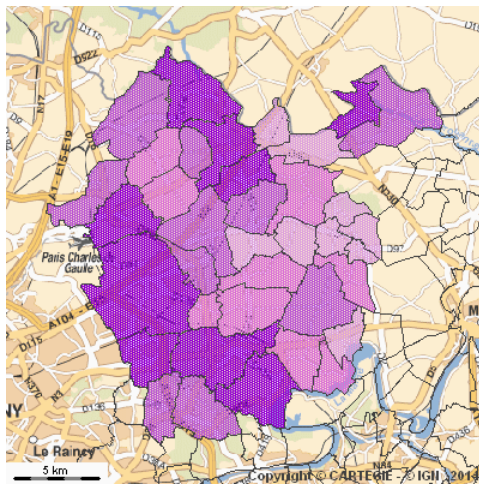
Mise à jour 2015

37 communes

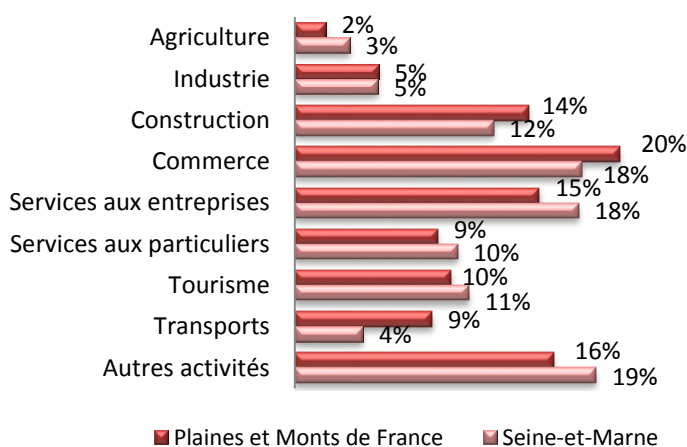
111 806 habitants

8 851 établissements

50 897 emplois salariés



Répartition des établissements par secteurs d'activités



La communauté de communes de la Plaine et Monts de France regroupe 37 communes :

Annet-sur-Marne, Charmentray, Charny, Claye-Souilly, Compans, Cuisy, Dammartin-en-Goële, Fresnes-sur-Marne, Gressy, Ivorny, Juilly, Longperrier, Marchemoret, Mauregard, Le Mesnil-Amelot, Messy, Mitry-Mory, Montge-en-Goële, Moussy-le-Neuf, Moussy-le-Vieux, Nantouillet, Oissery, Othis, Le Pin, Le Plessis-aux-Bois, Le Plessis l'Évêque, Précy-sur-Marne, Rouvres, Saint-Mard, Saint Mesmes, Saint-Pathus, Thieux, Villeneuve sous-Dammartin, Villeparisis, Villeroy, Villevaude et Vinantes

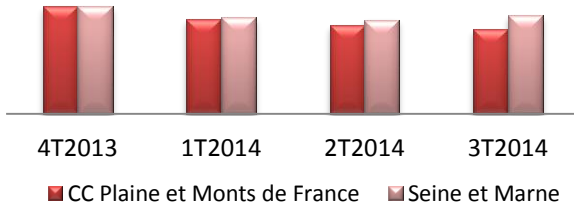
Implantation géographique et concentrations d'établissements

La Communauté de communes de la Plaine et Monts de France compte 8 851 établissements au 30 septembre 2014. Le commerce représente 1 782 établissements soit 20 % des établissements de la communauté de communes. Les services aux entreprises avec 1 342 établissements et la construction avec 1 283 établissements correspondent à 15 % des établissements. Le tourisme avec 859 établissements et les transports avec 753 établissements représentent respectivement 10 % de ces établissements. Les services aux particuliers avec 786 établissements correspondent à 9 % des établissements. L'industrie avec 459 établissements correspond à 5 % du nombre total des établissements. L'agriculture avec 168 établissements totalise 2 % des établissements. Les autres activités, quant à elles, avec 1 419 établissements atteignent 16 % du nombre total d'établissements.

Les entreprises emblématiques

Parmi les plus importants employeurs, la Communauté de communes de la Plaine et Monts de France compte 1 établissement qui emploie plus de 5 000 salariés : les transports aériens de passagers Air France au Mesnil-Amelot. Deux établissements emploient plus de 1 000 salariés : les activités de sécurité privé ICTS et Sécuritas Transport tous deux situés au Mesnil-Amelot.

Indice de dynamisme économique



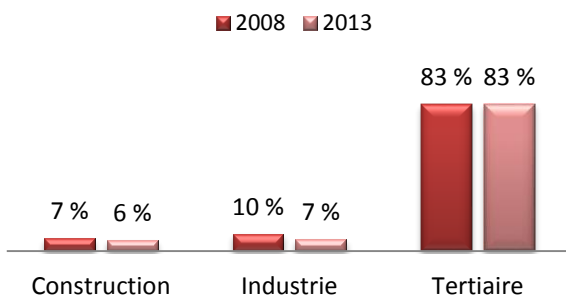
Créations d'établissements par secteurs d'activités sur un an courant au 30 septembre 2014

Secteur	Nombre d'établissements
Construction	163
industrie	65
Tertiaire	803
Total	1 031

Evolution de l'emploi salarié par secteurs d'activités

Secteur	2008	2013	évolution
Construction	2 828	3 048	8 %
Industrie	3 736	3 390	-9 %
Tertiaire	32 448	42 446	57 %
Total	39 012	50 897	30 %

L'emploi salarié par secteur



Le dynamisme économique

L'indice de dynamisme économique, c'est-à-dire le rapport entre les implantations et les cessations départs d'établissements, quel que soit leur effectif salarié, au troisième trimestre (1,9) est inférieur à celui de l'ensemble de la Seine-et-Marne (2,2)¹.

Les créations d'établissements

Sur un an courant, du 01 juillet 2013 au 30 septembre 2014, 1 031 établissements ont été créés sur le territoire de l'EPCI. Parmi eux, 163 exercent une activité dans la construction et 65 dans l'industrie. La majorité des créations concerne des activités tertiaires avec 803 établissements.

L'emploi salarié

Selon l'Acoss et l'Urssaf, en 2013, la Plaine et Monts de France comptait 50 897 salariés, soit une progression de 30 % de l'effectif salarié en 5 ans. Le secteur de la construction employait 3 048 salariés, le secteur de l'industrie 3 390 salariés et le secteur tertiaire 42 446 salariés. Sur la période de 2008 à 2013, les effectifs salariés ont augmenté de 8 % dans la construction et de 57 % dans le tertiaire, tandis qu'ils diminuaient de 9 % dans le secteur de l'industrie.

Répartition des emplois salariés

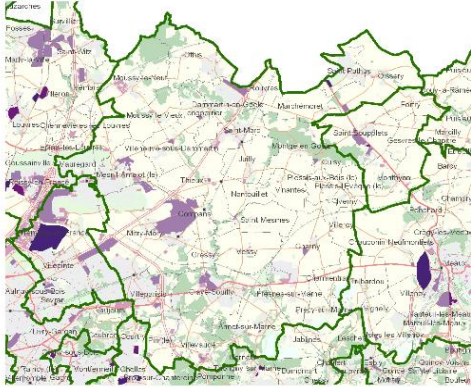
Sur cette période, la répartition des emplois salariés entre les secteurs d'activités a évolué avec une baisse de trois points dans l'industrie et d'un point dans la construction, tandis qu'elle restait stable dans le secteur du tertiaire.

Sources de données : Sirene INSEE, IAU, Acoss et Urssaf, CC Plaine et Monts de France

¹ Comte tenu de la création récente de cette communauté de communes, nous ne disposons pas de données antérieures au quatrième trimestre 2013

Plaine et Monts de France

Plan de situation



Les zones d'activités

La communauté de communes de la Plaine et Monts de France compte zones d'activités :

Le Mesnil-Amelot : ZA de la Chapelle de Guivry

Moussy-le-Neuf : ZA de la Barogne

Saint-Mard : Parc d'activité de la Goële - ZA de la Fontaine du Berger

Saint-Pathus : ZA de Saint-Pathus

Pour en savoir plus : n.khenniche@smd77.com

Site internet : <http://www.seine-et-marne-invest.com>



Figure 1 : ZA de la Chapelle de Guivry au Mesnil Amelot

Nom de la zone : **ZA de la Chapelle de Guivry au Mesnil-Amelot**

Surface : **70 ha**

Vocation : **industrielle, logistique et tertiaire**



Figure 2 : ZA de la Barogne à Moussy-le-Neuf

Nom de la zone : **ZA de la Barogne à Moussy-le-Neuf**

Surface : **45 ha**

Vocation : **logistique et industrielle et services**

Adler (commerce de gros de quincaillerie), **Artos** (commerce de gros de fournitures matériels pour câblerie), **Control** (commerce de gros de fournitures, système de régulation et de mesure), **Glob'all aéro services** (distribution de matériel aéronautique), **Rosenthal** (paysagiste, culture de légumes, maraîchage) sont notamment implantés sur cette zone



Figure 3 : Parc d'activité de la Goële – ZA de la Fontaine du Berger à Saint-Mard

Nom de la zone : **Parc d'activité de la Goële - ZA de la Fontaine du Berger à Saint-Mard**

Surface : **70 ha**

Vocation : **artisanale, commerciale, industrielle et logistique**

Plaine et Monts de France



Figure 4 : ZA de Saint-Pathus

Nom de la zone : **ZA de Saint-Pathus**

Surface : **55 ha**

Vocation : **logistique et industrielle**

L'entreprise **Colruyt** (supermarché) est notamment implantée sur cette zone.