

# Pays de l'Ourcq

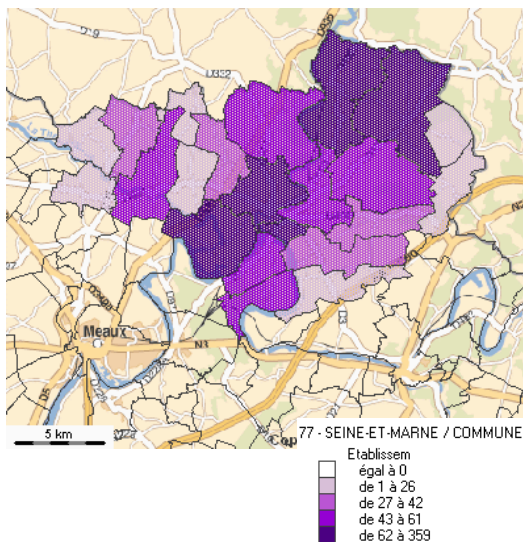
Mise à jour 2015

**22** communes

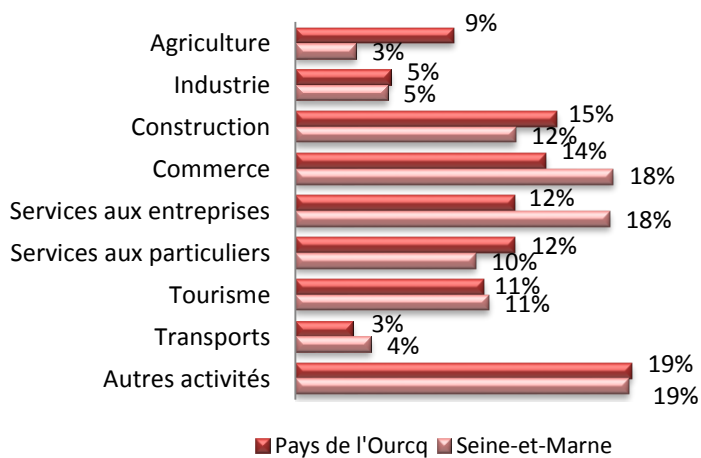
**18 152** habitants

**1 366** établissements

**1 642** emplois salariés



## Répartition des établissements par secteurs d'activités



La communauté de communes du Pays de l'Ourcq regroupe 22 communes :

Armentières-en-Brie, Cocherel, Congis-sur-Thérouanne, Coulombs-en-Valois, Crouy-sur-Ourcq, Dhuisy, Douy-la-Ramée, Etrépilly, Germigny-sous-Coulombs, Isles-lès-Meldeuses, Jaignes, Le Plessis-Placy, Lizy-sur-Ourcq, Marcilly, Mary-sur-Marne, May-en-Multien, Ocquerre, Puisieux, Tancrou, Trocy-en-Multien, Vendrest et Vincy-Manoeuvre

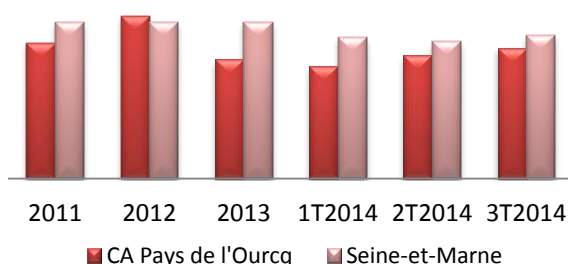
## Implantation géographique et concentrations d'établissements

La communauté de communes du Pays de l'Ourcq compte 1 366 établissements au 30 septembre 2014. La construction avec 200 établissements et le commerce avec 191 établissements représentent 15 % des établissements de la communauté de communes. Les services aux entreprises et les services aux particuliers avec 168 établissements correspondent respectivement à 12 % du nombre total d'établissements. Le secteur du tourisme avec 144 établissements correspond à 11 % du nombre total des établissements. L'agriculture avec 121 établissements représente 9 % des établissements. L'industrie avec 73 établissements et les transports avec 44 établissements totalisent 8 % du total de ces établissements. Les autres activités, quant à elles, avec 257 établissements représentent 19 % du nombre total d'établissements.

## Les entreprises emblématiques

Parmi les plus importants employeurs, la Communauté de communes du Pays de l'Ourcq compte deux établissements emploient plus de 100 salariés dont un dans le secteur marchand : *Défi Group spécialisé dans le découpage et emboutissage à Lizy-sur-Ourcq.*

## Indice de dynamisme économique



## Le dynamisme économique

L'indice de dynamisme économique, c'est-à-dire le rapport entre les implantations et les cessations départs d'établissements, au troisième trimestre (2) est légèrement inférieur à celui de l'ensemble de la Seine-et-Marne (2,2).

## Créations d'établissements par secteurs d'activités sur un an courant au 30 septembre 2014

	Nombre d'établissements
Construction	24
industrie	13
Tertiaire	93
<b>Total</b>	<b>130</b>

## Les créations d'établissements

Sur un an courant, du 01 octobre 2013 au 30 septembre 2014, 130 établissements ont été créés sur le territoire de l'EPCI. Parmi eux, 24 exercent une activité dans la construction et 13 dans l'industrie. La majorité des créations concerne des activités tertiaires avec 93 établissements.

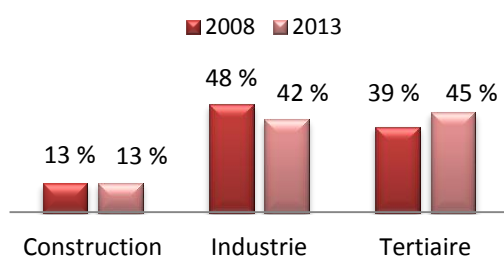
## Evolution de l'emploi salarié par secteurs d'activités

	2008	2013	évolution
Construction	274	217	-21%
Industrie	1 024	686	-33%
Tertiaire	814	739	-9%
<b>Total</b>	<b>2 112</b>	<b>1 642</b>	<b>-22%</b>

## L'emploi salarié

Selon l'Acoff et l'Urssaf, en 2013, le Pays de l'Ourcq comptait 1 642 salariés, soit une baisse de 22 % de l'effectif salarié en 5 ans (- 470 salariés). Le secteur de la construction employait 217 salariés, le secteur industriel employait 686 salariés et le secteur tertiaire 739 salariés. Sur la période de 2008 à 2013, les effectifs salariés ont diminué de 21 % dans la construction (- 57 salariés), de 33 % dans l'industrie (- 338 salariés) et de 9 % dans le secteur tertiaire (- 75 salariés).

## L'emploi salarié par secteur

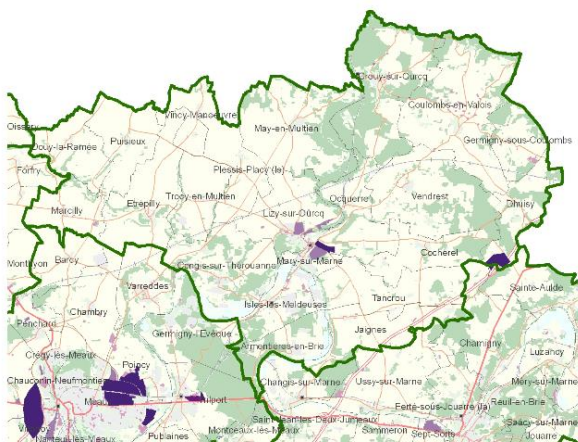


## Répartition des emplois salariés

Sur cette période, la répartition des emplois salariés entre les secteurs d'activités a évolué avec une baisse de 6 points dans l'industrie et une hausse de 6 points dans le tertiaire, tandis qu'elle restait stable dans la construction.

Sources de données : Sirene INSEE, Acoff et l'Urssaf, CC Du Pays de l'Ourcq

## Plan de situation



## Les zones d'activités

La communauté de communes du Pays de l'Ourcq compte 5 zones d'activités.

**Lizy-sur-Ourcq** : ZA des Carreaux, ZA de la Prairie de Bray

**Mary-sur-Marne** : ZA de la Petite Plaine

**Ocquerre** : ZA du Grand Champ

**Dhuisy/Chamigny/Sainte-Aulde** : Le Parc d'activités A4 Les Effaneaux (en projet)

Pour en savoir plus : [n.khenniche@smd77.com](mailto:n.khenniche@smd77.com)

Site internet : <http://www.seine-et-marne-invest.com>



Figure 1 : ZI des Carreaux à Lizy-sur-Ourcq

Nom de la zone : **ZI des Carreaux à Lizy-sur-Ourcq**

Surface : **18 ha**

Vocation : **industrielle et commerciale**

Plus de 30 entreprises dont : **Abine Onyx** (nettoyement), **Interbrochage** (imprimerie), **Intermarché** (supermarché), **Lelong** (menuiserie), **Marne et Morin** (transport de voyageurs) sont implantés sur cette zone.



Figure 2 : ZA de la Prairie de Bray à Lizy-sur-Ourcq

Nom de la zone : **ZA de la Prairie de Bray à Lizy-sur-Ourcq**

Surface : **10 ha**

Vocation : **industrielle**

**Basle** (travaux de menuiserie métallique et serrurerie), **Défi Groupe** (découpage et emboutissage), **Mythiqs** (fabrication d'autres meubles et industries connexes de l'ameublement), **PEM** (pièces métalliques) sont implantés sur cette zone.



Figure 3 : ZA de la Petite Plaine à Mary-sur-Marne

Nom de la zone : **ZA de la Petite Plaine à Mary-sur-Marne**

Surface : **35 ha**

Vocation : **industrielle**

**L'imprimerie H2D Didier Mary** est implantée sur cette zone.





Figure 4 : ZAC de GrandChamp à Ocquerre

Nom de la zone : **ZAC de Grandchamp à Ocquerre**

Surface : **15 ha**

Vocation : **industrielle et services**

**BTP CFA Ile-de-France, EGG Thuilliers S.A** (commerce de gros), **Viandes de l'Oise** (viande de boucherie), **Vimatherm** (fabrication d'équipements hydrauliques) sont implantés sur cette zone.



Figure 5 : Parc d'activités A4 Les Effaneaux à Dhuisy/Chamigny/Sainte-Aulde

Nom de la zone : **Parc d'activités A4 Les Effaneaux à Dhuisy/Chamigny/Sainte-Aulde**

Surface : **57 ha**

Vocation : **logistique, industrielle et services**

**Aucune entreprise n'est implantée sur cette zone pour le moment.**